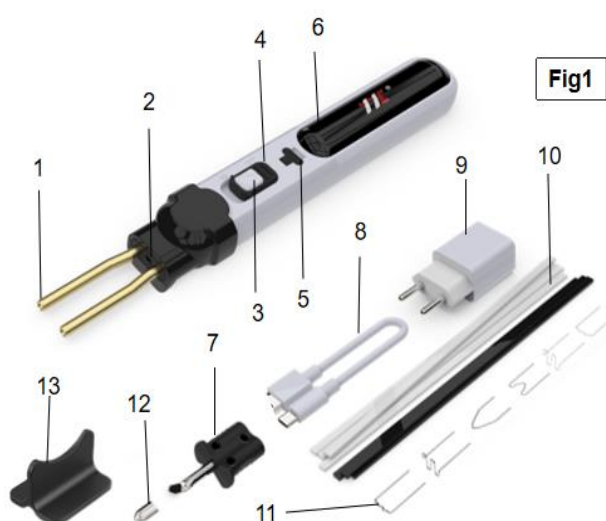


LV

LIETOŠANAS INSTRUKCIJA

Bezvadu plastmasas metināšanas iekārta, HT2C081



- 1) Apkures caurule
- 2) LED diode
- 3) Pārslēgšanas poga
- 4) Divvirzienu slēdzis
- 5) C tipa lādēšanas ports
- 6) Uzlādes indikators
- 7) Plastmasas metināšanas galviņa
- 8) Uzlādes kabelis (C tipa)
- 9) Barošanas adapteris
- 10) Skavas (viļņu/plakanas/M/V)
- 11) Īpašs lodēšanas uzgalis
- 12) Statīvs



Refer to
instructions

Skatiet instrukciju



Wear eye
protection

Valkājiet aizsargbrilles



Wear protective
gloves

Valkājiet aizsargcimdus



Hot surfaces

Karstās virsmas



Keep Dry

Uzturiet virsmas sausas



Rūpīgi izlasiet visus drošības noteikumus un instrukcijas. Šo brīdinājumu un norādījumu neievērošana var izraisīt elektrošoku, ugunsgrēku un/vai nopietnus ievainojumus.

Saglabājiet visus drošības noteikumus un instrukcijas turpmākai lietošanai.

1. Šo ierīci drīkst lietot bērni vecumā no 8 gadiem, kā arī personas ar ierobežotām fiziskajām, sensoriskajām vai garīgajām spējām vai nepietiekamu pieredzi un zināšanām, ja tās tiek uzraudzītas vai ir instruētas par ierīces drošu lietošanu un saprot ar to saistītos riskus. Bērniem nav atļauts spēlēties ar ierīci. Tīrīšanu un apkopi lietotājs nedrīkst veikt bērniem bez uzraudzības.
2. **BRĪDINĀJUMS:** Kad ierīce netiek lietota, tā jānovieto uz statīva.
3. Ierīci drīkst izmantot tikai ar ierīcei pievienoto strāvas adapteri.
4. Šajā ierīcē ir akumulators, kuru nevar nomainīt.
BRĪDINĀJUMS: Akumulatora uzlādei izmantojiet tikai ar šo ierīci piegādāto noņemamo strāvas adapteri. Noņemamā strāvas adaptera tips ir: M26EU050100

Drošības noteikumi

- Personas, kas nav iepazinušās ar plastmasas metināšanas iekārtu vai neizprot šīs instrukcijas, nedrīkst lietot iekārtu.
- Pārliecinieties, ka bērni tiek uzraudzīti, lai viņi nespēlētu ar aprīkojumu.
- Bērni bez uzraudzības nedrīkst tīrīt vai apkalpot aprīkojumu.
- Pirms katras lietošanas reizes pārbaudiet plastmasas metināšanas iekārtu. Ja tiek konstatētas jebkādas bojājumu pazīmes, nekavējoties pārtrauciet ierīces lietošanu.
- Nemēģiniet izjaukt metināšanas iekārtu, izjaukšana var palielināt apdegumu risku, samazināt produkta drošību vai ietekmēt produkta darbību.
- > Neatstājiet ieslēgtu metināšanas iekārtu bez uzraudzības. Nepieskarieties uzgalim, lai izvairītos no apdegšanas riska.
- > Pēc lietošanas novietojiet izstrādājumu drošā vietā, lai tas nenokristu no liela augstuma. Stingri nepieļaujiet, ka bērni produktu bāž mutē vai spēlējas ar to.
- Pēc lietošanas droši uzglabājiet izslēgtu metināšanas iekārtu un pirms iesaiņošanas ļaujiet tam pilnībā atdzist. Izvairieties no metināšanas iekārtas radītiem bojājumiem.
- Šī ierīce nav ūdensizturīga, tā nav noturīga pret kritieniem, un ir stingri aizliegts ar sildīšanas galviņu trāpīt tai vai citiem cietiem priekšmetiem.
- Pārliecinieties, ka darba vieta ir labi vēdināma. Eksploatācijas laikā radušās gāzes un tvaiks var būt kaitīgi veselībai.
- Lietojot ierīci, jālieto aizsargbrilles, karstumizturīgi cimdi un sejas maska.

Īpaši drošības norādījumi akumulatoram un lādētājam

- Ja ekstremālos apstākļos no akumulatora izplūst elektrolīts, jāizvairās no saskares ar ādu. Ja elektrolīts nonāk saskarē ar ādu, noskalojiet to ar ūdeni. Ja elektrolīts nokļūst acīs, noteikti konsultējieties ar ārstu.
- a) Pirms lādētāja lietošanas uzmanīgi izlasiet tā lietošanas instrukciju.
- b) Uzlādes procesa laikā patērētajai strāvai jāatbilst lādētāja strāvai.
- c) Nekad nepieļaujiet mitruma, lietus vai ūdens šļakstu iekļūšanu uzlādes vietā.
- d) Apkārtējās vides temperatūra nedrīkst pārsniegt 40 °C. Nekad neatstājiet ierīci tiešā karstumā.
- e) Ja elektriskais vads ir bojāts, to drīkst nomainīt tikai piegādātājs vai viņa remontdarbņica. Remontdarbus ļaujiet veikt tikai autorizētam speciālistam.
- f) Vienmēr pārliecinieties, ka uz lādētāja virsmas nav putekļu un netīrumu.
- g) Neizmetiet akumulatoru ūdenī vai ugunī, pastāv sprādziena risks!
- h) Nekad pilnībā neizlādējiet akumulatoru un laiku pa laikam uzlādējiet to, ja tas netiek lietots ilgu laiku.
- i) Kad iekārta ir pilnībā uzlādēta, strāvas padeve uz kādu laiku ir jāatvieno, lai novērstu iekārtas bojājumus vai nopietnākas nelaimes gadījumus, piemēram, zibens spērienu.

Tehniskie dati

Litija akumulatora ietilpība:	2000 mAh
Lādēšanas laiks:	3–4 stundas
Maksimālā temperatūra:	550 °C
Strāvas adapteris:	Parastais 5 V adapteris
Ievade:	100–240 V~, 50–60 Hz
Izvade:	5 V–1.0 A 5.0 W
Plastmasas metināšanas stieņa garums:	200 mm
Skavu diametra izmērs:	Φ0,8 mm ir Φ0,6 mm

Eksploatācija (1. attēls)

Palaišana

Pārslēdziet divvirzienu slēdzi (4) uz "ON" pozīciju, nospiediet slēdža pogu (3), priekšējā LED diode (2) iedegas; tagad varat izmantot metināšanas iekārtu.

Slēgšana

Atlaidiet slēdža pogu (3), lai izslēgtu ierīci.

Skavu lietošana (2. attēls)

M SKAVAS

Ārējā stūra

V SKAVAS

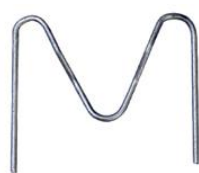
Vidējā stūra

VIĻŅVEIDA SKAVAS

Lielām vai izliektām plaisām

PLAKANAS SKAVAS

Nelielām vai vienkāršām plaisām



M STAPLES
For outside corner cracks



V STAPLES
For inner corner cracks



WAVE STAPLES
For large or curved cracks



FLAT STAPLES
For fine or straight cracks

Notīriet bojāto virsmu, izvēlieties atbilstīgu remonta skavu atbilstoši bojātajai vietai un ievietojiet to apkures caurules galā (1) (interfeisa konstrukcija, jūs varat kombinēt remonta skavas dažādos leņķos), turiet skavotāju perpendikulāri bojātajai virsmai, nospiediet un turiet ieslēgšanas pogu (3) 2–3 sekundes, līdz skava ir pietiekami karsta, lai to varētu metināt, pēc tam uzmanīgi piespiediet skavu pie bojātās virsmas, kad skava ir plastmasas materiāla vidū, pārtrauciet spiedienu un atlaidiet ieslēgšanas pogu (3). Pagaidiet dažas sekundes, līdz remonta vieta kļūst stingra. Kad plastmasa ir atdzisusi un skava ir pilnībā nostiprināta, viegli pavelciet skavotāju, lai to atbrīvotu. Ja bojātā vieta ir ļoti gara vai plata, ievietojiet papildu tapas ar attālumu 1/2 collas viena no otras, nogrieziet tapas ar sānu griezēju un pēc tam atlikušo tapu

2.



Select one location to
Uzstādīšana

Uzstādīšana

NESPIEDIET remonta tapas pārāk spēcīgi, jo tas var pārāk dziļi caurdurt plastmasu.

Metināšanas stieņu izmantošana (1.3. attēls)

Noņemiet krāsu vai citu pārklājumu no visa metināmā elementa blakus esošās virsmas. Pievienojiet plastmasas metināšanas galviņu (7), lai novietotu skavotāja pistoles uzgalīti (1), nospiediet un turiet ieslēgšanas pogu (3) 10–15 sekundes, līdz metināšanas galviņa ir pietiekami karsta, lai metinātu, izlīdziniet plastmasas remonta izstrādājumus, aptiniet metināšanas tapu un aizpildiet ar atbilstošu plastmasas stieni (11). Kad metināšana un izlīdzināšana ir pabeigta, izslēdziet slēdzi un atstājiet ierīci uz statīva (13).



3. attēls



Metināšanas stieplei jābūt izgatavotai no tāda paša materiāla kā metināmajam komponentam.

Īpašo lodēšanas uzgalīša lietošana (1. attēls)

Pievienojiet īpašo lodēšanas uzgalīti (12) plastmasas metināšanas galviņas (7) galam, nospiediet un turiet ieslēgšanas pogu (3) 10–15 sekundes, līdz lodēšanas uzgalis ir pietiekami karsts metināšanai, pēc tam padodiet alvu; Tagad iekārta kļūst par bezvadu lodāmuru, jūs varat metināt ķēdi utt. Pēc katras lietošanas reizes izslēdziet slēdzi un novietojiet ierīci uz statīva (13). Kad apsildes galviņa ir pilnībā atdzisusi, noņemiet īpašo lodēšanas uzgalīti no metināšanas galviņas un novietojiet to drošā vietā, lai to varētu izmantot nākamajam darbam.

Uzlāde (1. attēls)

Ja darbības laikā priekšējā LED diode (2) nepārtraukti mirgo, tas norāda, ka akumulatora uzlādes līmenis ir zems un tas ir laikus jāuzlādē. Izmantojiet C tipa USB lādēšanas kabeli (8), lai savienotu barošanas avotu (9) un lādēšanas portu (5), lai uzlādētu produktu. Ja uzlādes indikators (6) iedegas sarkanā krāsā, tas nozīmē, ka notiek uzlāde; ja uzlādes indikators (6) iedegas zaļā krāsā, tas nozīmē, ka uzlāde ir pabeigta.

Problēmu risināšana

Problēmas	Cēlonis	Risinājumi
Skava nenasilda	Skava nav pareizi uzstādīta	Izslēdziet slēdzi un atkārtoti ievietojiet skavu
LED diode mirgo	Zems akumulatora uzlādes	Nepieciešama uzlāde

	līmenis	
Nav iespējams normāli uzlādēt	Nesaderīgs strāvas adapteris	Izmantojiet 5 V strāvas adapteri

Remonts un apkope



- Uzmanību! Pirms apkopes un tīrīšanas izslēdziet karstu skavotāju.
- Uzturiet metināšanas iekārtu tīru un kārtīgu, lai nodrošinātu labu un drošu darbu.

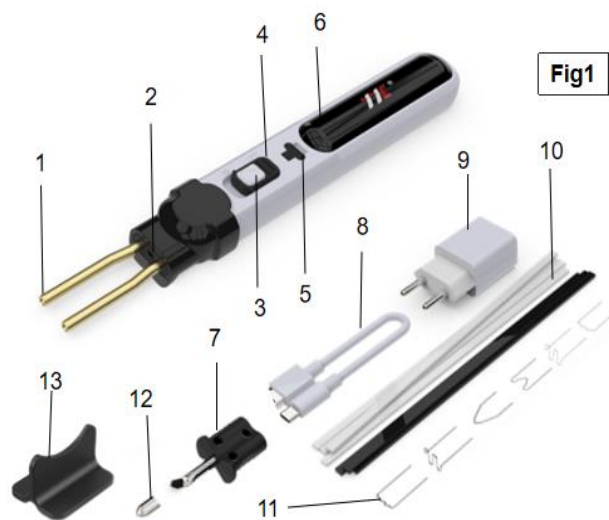


Neizmetiet metināšanas iekārtu, lādētāju un akumulatoru sadzīves atkritumos!

LT

NAUDOJIMO INSTRUKCIJA

Belaidis plastiko suvirinimo aparatas HT2C081



- 1) Kaitinamasis strypelis
- 2) Šviesos diodas
- 3) Perjungiklis
- 4) Bistabilus jungiklis
- 5) C tipo įkrovimo prievadas
- 6) Įkrovos indikatorius
- 7) Plastikinė suvirinimo galvutė
- 8) Įkrovimo laidas (C tipo)
- 9) Maitinimo adapteris
- 10) Kabės (banguotos/lygios/M/V)
- 11) Specialus litavimo antgalis
- 12) Stovėlis



Refer to
instructions

Vadovaukitės
instrukcija



Wear eye
protection

Nešiokite apsauginius
akinius



Wear protective
gloves

Mūvėkite apsaugines
pirštines



Hot surfaces

Karšti
paviršiai



Keep Dry

Laikykite sausas



Įdėmiai perskaitykite visas saugos taisykles ir instrukcijas. Jeigu toliau pateiktų įspėjimų ir instrukcijų nesilaikoma, tai gali sukelti elektros smūgį, gaisrą ir (arba) rimtų sužalojimų.

Visas saugos taisykles ir instrukcijas būtina išsaugoti, nes jų gali prireikti ateityje.

1. Šį prietaisą vaikai nuo 8 metų bei asmenys, kurių fiziniai, jutiminiai ar protiniai gebėjimai yra riboti, arba kuriems trūksta patirties ir žinių, gali naudoti, jeigu yra prižiūrimi arba yra apmokyti, kaip saugiai naudoti prietaisą, ir supranta su tuo susijusius pavojus. Vaikams draudžiama žaisti su prietaisu. Vaikai gali valyti prietaisą ir jį prižiūrėti tik jeigu yra prižiūrimi.
2. ĮSPĖJIMAS: Nenaudojamą prietaisą laikykite stovelyje.
3. Prietaisą galima naudoti tik kartu su prie jo pridėtu krovikliu.
4. Prietaisas yra su nekeičiamu akumuliatoriumi.
5. ĮSPĖJIMAS: Akumuliatoriui įkrauti naudokite tik prie prietaiso pridėtą atjungiamą kroviklį.
Atjungiamo kroviklio tipas: M26EU050100

Saugos taisyklės

- Plastiko suvirinimo prietaiso veikimo ar šios instrukcijos neišmanantys asmenys negali naudoti prietaiso.
- Įsitikinkite, kad vaikai yra prižiūrimi ir nežais su prietaisu.
- Vaikams draudžiama valyti ir prižiūrėti prietaisą, jeigu jie neprižiūrimi.
- Prieš kiekvieną naudojimą patikrinkite plastiko suvirinimo prietaisą. Pastebėję bet kokių prietaiso gedimo požymių, jo nebenaudokite.
- Nemėginkite ardyti suvirinimo aparato – tai gali padidinti nudegimo riziką ar pakenkti prietaiso veikimui.
- > Nepalikite įjungto suvirinimo aparato be priežiūros. Nelieskite antgalio, kad nenudegtumėte.
- >Panaudotą prietaisą laikykite saugioje vietoje, kad nenukristų iš didelio aukščio. Stebėkite, kad vaikai nesidėtų prietaiso į burną ir su juo nežaistų.
- Panaudotą suvirinimo aparatą laikykite saugioje vietoje, ir, prieš jį supakuodami, leiskite atvėsti. Venkite žalos, kurią gali sukelti suvirinimo aparatas.
- Prietaisas nėra atsparus vandeniui ir kričiams; griežtai draudžiama smūgiuoti kaitinamąją galvutę į prietaisą ar į kitus kietus daiktus.
- Įsitikinkite, kad darbo vieta yra gerai vėdinama. Darbo metu išsiskiriančios dujos ir garai gali kenkti sveikatai.
- Naudojant prietaisą būtina nešioti apsauginius akinius, šilumai atsparias apsaugines pirštines ir veido kaukę.

Specialios saugos instrukcijos, susijusios su akumuliatoriumi ir krovikliu

- Jeigu ekstremaliomis sąlygomis iš akumuliatoriaus ištekęs elektrolitas, būtina vengti jo sąlyčio su oda. Jeigu elektrolito pateko ant odos, ją reikia nuplauti vandeniu. Jeigu elektrolito pateko į akis, būtina kreiptis į gydytoją.

- a) Prieš naudojant kroviklį būtina išsamiai susipažinti su jo naudojimo instrukcija.
- b) Prietaiso įkrovimo srovė turi atitikti kroviklio srovę.
- c) Užtikrinkite, kad drėgmė, lietus ar vandens purslai neveiktų įkrovimo vietos.
- d) Aplinkos temperatūra neturi viršyti 40 °C. Nelaikykite prietaiso ant šilumos šaltinio.
- e) Pažeistą elektros laidą gali pakeisti tik prietaiso tiekėjas ar jo remonto dirbtuvės. Remonto darbus paveskite tik įgaliotam specialistui.
- f) Pasirūpinkite, kad kroviklio paviršius nebūtų dulketas ar nešvarus.
- g) Nemeskite akumuliatoriaus į vandenį ar ugnį – tai gali sukelti sprogimą!
- h) Neleiskite akumuliatoriui visiškai išsikrauti ir, jeigu prietaisas ilgą laiką nenaudojamas, kartkartėmis jį įkraukite.
- i) Visiškai įkrovus prietaisą, maitinimą reikia atjungti, priešingu atveju prietaisas gali būti sugadintas ar gali kilti rimtesnių pavojų (pvz., dėl žaibo iškvos).

Techniniai duomenys

Ličio jonų baterijos talpa:	2000mAh
Įkrovimo laikas:	3–4 valandos
Maksimali temperatūra:	550 °C
Kroviklis:	5V adapteris
Ivestis:	100–240v~,50–60HZ
Išvestis:	5.V–1.0A 5.0W
Plastikinio suvirinimo strypo ilgis:	L200mm
Kabių skersmens dydis:	Φ0.8 mm & Φ0.6 mm

Veikimas (1 pav.)

Įjungimas

Bistabilų jungiklį (4) perjunkite į padėtį ON, nuspauskite perjungiklio mygtuką (3) – priekinis šviesos diodas (2) pradės šviesti; prietaisą galima naudoti.

Išjungimas

Atlaisvinkite perjungiklio mygtuką (3) ir išjunkite prietaisą.

Kabių naudojimas (2 pav.)

M KABĖS

Išorinių kampų įtrūkimams

V KABĖS

Vidinių kampų įtrūkimams

BANGUOTOS KABĖS

Dideliems ar banguotiems įtrūkimams

LYGIOS KABĖS

Nedideliems ar tiesiems įtrūkimams



M STAPLES
For outside corner cracks



V STAPLES
For inner corner cracks



WAVE STAPLES
For large or curved cracks



FLAT STAPLES
For fine or straight cracks

Nuvalykite pažeistą paviršių, išsirinkite remonto darbams tinkamą kabę ir ją įstatykite kaitinamojo strypelio antgalyje (1) (sąsajos konstrukcija, remontines kabes galima jungti skirtingu kampu), sukabintuvą laikykite statmenai pažeisto paviršiaus atžvilgiu, nuspauskite perjungiklio mygtuką (3) ir palaikykite nuspaustą 2–3 sekundes, kol kabė pakankami įkais, po to atsargiai prispauskite kabę prie pažeisto paviršiaus, ir, kai kabė atsidurs plastikinės medžiagos viduryje, liaukitės spaudę ir atleiskite perjungiklio mygtuką (3). Palaukite kelias sekundes, kad užtaisyta vieta sutvirtėtų. Kai plastikas atvės ir kabė bus visiškai

apsaugota, švelniai patraukite sukabintuvą. Jeigu pažeistas paviršius yra labai ilgas ar platus, 1/2 colio atstumu įstatykite papildomus strypelius, juos nupjaukite šoniniu pjovikliu, o strypelių likučius nušlifaukite smėliasraute/šlifuoekliu.

2 fig.



????

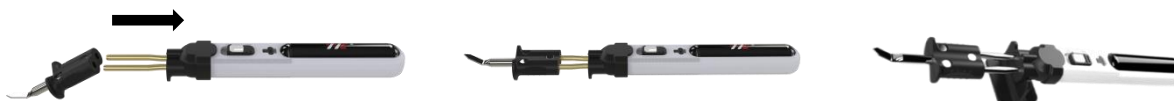
Apdorojimas

NESPAUSKITE remontinių strypelių pernelyg stipriai, nes tai gali sukelti pernelyg gilų prasiskverbimą į plastiką.



Suvirinimo strypelių naudojimas (1, 3 pav.)

Pašalinkite dažus ar kitas dangas nuo viso elemento, kuris bus suvirinamas, paviršiaus. Plastikinę suvirinimo galvutę (7) įtvirtinkite taip, kad galima būtų užmauti sukabintuvo antgalį (1), nuspauskite perjungiklio mygtuką (3) ir palaikykite nuspaustą 10–15 sekundžių, kol suvirinimo galvutė pakankamai įkais, išlyginkite remontuotinus plastikinius elementus, apvyniokite suvirinimo kaitį ir užpildykite tinkamu plastikiniu užpildančiu strypu (11). Baigę kaitinti, išjunkite perjungiklį ir palikite prietaisą stovelyje (13).



3 pav.



Suvirinimo laidas ir suvirinamas elementas turi būti pagaminti iš tos pačios medžiagos.

Specialaus litavimo antgalio naudojimas (1 pav.)

Pritvirtinkite specialų litavimo antgalį (12) prie plastikinės suvirinimo galvutės antgalio (7), nuspauskite perjungiklio mygtuką (3), palaikykite nuspaustą 10–15 sekundžių, kad litavimo antgalis pakankamai įkaistų, ir paduokite alavo; prietaisas paruoštas veikti kaip belaidis lituoklis, galima lituoti grandinę ir kt. Po kiekvieno naudojimo išjunkite jungiklį ir įstatykite prietaisą į stovėlį (13). Kai kaitinimo galvutė visiškai atvės, nuimkite specialią litavimo galvutę nuo suvirinimo galvutės ir laikykite ją iki kito panaudojimo saugioje vietoje.

Įkrovimas (1 pav.)

Jeigu darbo metu priekinis šviesos diodas (2) nuolat mirksi, tai reiškia, kad baterija išsikrovė ir ją reikia

įkrauti. Krovikliui (9) prijungti naudokite USB-C laidą (8), o prietaisui įkrauti - įkrovimo prievadą (5). Jeigu įkrovos indikatorius (6) dega raudonai, tai reiškia, kad įkrovimas tebevyksta; jeigu įkrovimo indikatorius (6) šviečia žaliai, tai reiškia, kad įkrovimas baigtas.

Trikdžių šalinimas

Trikdžiai	Priežastis	Veiksmai
Kabė neįkaista	Kabė įstatyta netinkamai	Išjunkite perjungiklį ir įstatykite kabę iš naujo
Šviesos diodas mirksi	Žemas akumuliatoriaus įkrovos lygis	Reikia įkrauti papildomai
Nepavyksta tinkamai įkrauti	Nesąveikus įkroviklis	Naudokite 5 V kroviklį

Remontas ir priežiūra



- Dėmesio! Prieš remonto ir priežiūros darbus išjunkite karštą sukabintuvą.
- Suvirinimo aparatą laikykite švarų ir tvarkingą – tai leis jums užtikrinti sklandų ir saugų prietaiso veikimą.

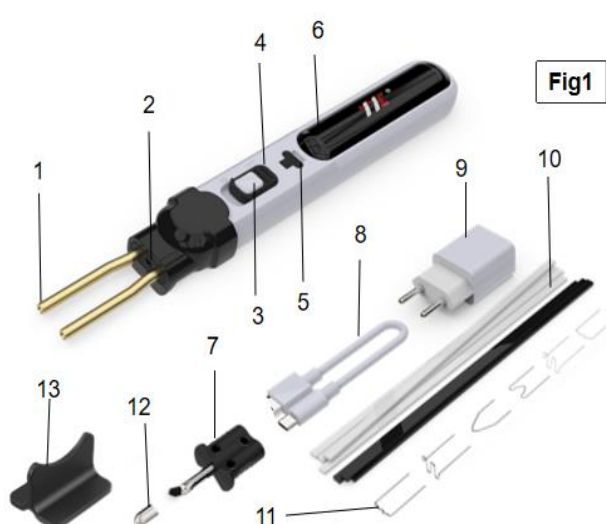


Nemeskite suvirinimo aparato, kroviklio ir akumuliatoriaus į buitines atliekas!

ET

KASUTUSJUHEND

Juhtmeta jootekolb plastikule, HT2C081



- 1) Küttetoru
- 2) LED-diod
- 3) Funktsioonide vahetamise nupp
- 4) on/off -lüliti
- 5) C-tüüpi pordi liides
- 6) Laadimise indikaator
- 7) Plastikust jootepea
- 8) Laadimisjuhe (C-tüüpi)
- 9) Toiteadapter
- 10) Klambrid
- (lainelised/lapikud/M/V)
- 11) Eriotstarbelised jootmisotsikud
- 12) Alus



Refer to
instructions

Vaadake kasutusjuhendit.



Wear eye
protection

Hoidke kuivana



Wear protective
gloves

Kandke kaitseprille



Hot surfaces

Kandke kaitsekindaid



Keep Dry

Kuumad

pinnad



Lugege hoolikalt läbi kõik ohutusnõuded ja juhised. Järgmiste ohutusjuhiste eiramine võib põhjustada elektrilööki, tulekahju ja/või kehavigastusi.

Hoidke kõik ohutusnõuded ja juhised edaspidiseks kasutamiseks alles.

1. Seda seadet võivad kasutada üle 8-aastased lapsed ning vähenenud füüsiliste, sensoorsete või vaimsete võimetega või kogemuste ja teadmiste puudumisega inimesed, kui neid juhendatakse

või on õpetatud seadet ohutult kasutama ja nad mõistavad võimalikke kaasnevaid ohte. Lapsed ei tohi seadmega mängida. Lapsed ei tohi ilma järelevalveta seadet puhastada ega hooldada.

2. HOIATUS: Kui seda tööriista ei kasutata, tuleb see asetada alusele.
3. Seadet tohib kasutada ainult koos seadmega kaasas oleva toiteallikaga.
4. Sellel seadmel on aku, mida ei saa vahetada.
5. HOIATUS: Kasutage aku laadimiseks ainult selle seadmega kaasas olevat eemaldatavat toiteadapterit. Eemaldatava toiteallika tüüp on: M26EU050100

Ohutusreeglid

- Isikud, kes ei tunne plastiku jootekolbi või ei mõista neid juhiseid, ei tohi seadet kasutada.
- Veenduge, et lapsed oleksid järelevalve all ja nad ei mängiks seadmega.
- Lapsed ei tohi seadet ilma järelevalveta puhastada ega hooldada.
- Kontrollige jootekolbi enne iga kasutamist. Lõpetage kohe seadme kasutamine, kui märkate mingeidki kahjustuse märke.
- Ärge püüdke jootekolbi lahti võtta, lahtivõtmine võib suurendada põletusohu, vähendada toote ohutust või mõjutada selle jõudlust.
- > Ärge jätke sisselülitatud jootekolbi järelevalveta. Põletusohu vältimiseks ärge puudutage otsikut.
- >Pärast kasutamist asetage toode kindlasse kohta, et vältida selle suurelt kõrguselt kukkumist. Rangelt vältige laste poolt toote suhu panemist või sellega mängimist.
- Pärast kasutamist hoidke väljalülitatud jootekolbi turvaliselt ja laske sellel enne kokku pakkimist täielikult jahtuda. Vältige jootekolvi põhjustatud kahjustusi.
- See seade ei ole vee- ega kukkumiskindel ning rangelt on keelatud seda lüüa või kuumutuspeaga teisi kõvu esemeid lüüa.
- Veenduge, et töökoht oleks hästi ventileeritud. Töö käigus tekkivad gaas ja aur võivad olla tervisele kahjulikud.
- Seadmega töötades kandke kaitseprille, kuumuskindlaid kindaid ja näomaski.

Spetsiaalsed ohutusjuhised aku ja laadija jaoks

- Kui elektrolüüt pääseb akust äärmuslikes tingimustes välja, tuleb vältida selle kokkupuudet nahaga. Kui elektrolüüt satub nahale, loputage see veega maha. Kui elektrolüüt satub silma, konsulteerige kindlasti arstiga.
- a) Enne laadija kasutamist lugege hoolikalt selle kasutusjuhiseid.
- b) Laadimise ajal peaks tarbitav vool vastama laadija voolule.
- c) Ärge kunagi laske niiskusel, vihal või pritsmeveel laadimisalasse sattuda.
- d) Ümbritseva õhu temperatuur ei tohi ületada 40°C. Ärge kunagi jätke seadet otsese kuumu kätte.
- e) Kui elektrikaabel on kahjustatud, võib kaablit vahetada ainult tarnija või tema hooldustöökoda. Jätke remonditööd ainult volitatud spetsialistile.
- f) Hoidke laadija pind alati tolmust ja mustusest puhas.
- g) Ärge visake akut vette ega tulle, plahvatusoht!
- h) Ärge kunagi laske akul täielikult tühjeneda ja laadige seda aeg-ajalt, kui seda pikka aega ei kasutata.
- I) Kui seade on täielikult laetud, lülitage toide õigeaegselt välja, et vältida seadme kahjustamist või õnnetustest põhjustatud tõsisemaid katastroofe, nagu äikeselöögid.

Tehnilised andmed

Liitiumaku mahutavus:	2000mAh
Laadimise aeg:	3-4 tundi.
Maksimaalne temperatuur:	550°C

Laadija:	Tavaline 5V adapter
Sisend:	100-240V~,50-60HZ
Väljund:	5.V-1.0A 5.0W
Plastikust keevitusvarda pikkus:	L200mm
Klambri läbimõõdu suurus:	Φ0.8mm & Φ0.6mm

Töötamine (Jn 1)

Aktiveerimine

Lütkake lüliti on/off (4) asendisse ON, vajutage lülitusnuppu (3), eesmine LED-diood (2) süttib; nüüd võite jootekolbi kasutada

Sulgumine



Seadme väljalülitamiseks vabastage lülitusnupp (3).

Klambrite kasutamine (Jn 2)

KLAMBRID M

Välisnurkade pragude jaoks

KLAMBRID V

Sisenurkade pragude jaoks

LAINELISED KLAMBRID

Suurte või kõverate pragude jaoks

LAPIKUD KLAMBRID

Peenete või sirgete pragude jaoks



M STAPLES
For outside
corner cracks



V STAPLES
For inner
corner cracks



WAVE STAPLES
For large or
curved cracks



FLAT STAPLES
For fine or
straight cracks

Puhastage kahjustatud pind, valige vastavalt kahjustatud asukohale sobiv parandusklamber ja asetage see kuumutusotsikusse (1) (liidese disain, saab ühendada parandusklambreid erinevate nurkade all), hoidke klammerdajat kahjustatud pinnaga risti, vajutage ja hoidke lülitusnuppu (3) 2-3 sekundit all, kuni klamber on keevitamiseks piisavalt kuum, seejärel vajutage klambrit õrnalt vastu kahjustatud pinda, kui klamber on plastmaterjali poole peal, lõpetage vajutamine ja vabastage lülitusnupp (3) Oodake mõni sekund, kuni parandus muutub tugevaks. Kui plastmass on jahtunud ja klamber on täielikult kinnitatud, tõmmake selle vabastamiseks õrnalt klammerdajast. Kui kahjustatud ala on väga pikk või lai, asetage täiendavad pulgad üksteisest 1/2 tolli kaugusel, lõigake pulgad külglõikuriga ära ja seejärel lihvide pulk liivapaberi-/lihvimismasinaga.

Fig 2



Paigaldamine

ÄRGE vajutage paranduspulki liiga tugevalt, kuna see võib põhjustada plastikust liiga sügava läbitorkamise.

Jootmisvarraste kasutamine (Jn 1,3)

eemaldage kogu eseme joodetavalt pinnalt värv või muu kate. Kinnitage plastist jootepea(7), et asetada klammerdaja otsik paigale(1), vajutage ja hoidke lülitusnuppu (3) 10–15 sekundit all, kuni jootepea on jootmiseks piisavalt kuum, siluge plastikust parandatavad tooted, mähkige jootmispulk ja täitke sobiva plastikust täitevardaga (11). Lülitage seade välja, kui kuumutamine ja tasandamine on lõppenud ning jätke seade alusele (13).



Jn 3



Jootetraat peab olema valmistatud samast materjalist kui joodetav element.

Spetsiaalse jootetsiku kasutamine (Jn 1)

Kinnitage spetsiaalne jootetsik (12) plastikust jootepea (7) otsa, vajutage ja hoidke lülitusnuppu (3) 10-15 sekundit all, kuni jootetsik on keevitamiseks piisavalt kuum, seejärel lisage tina; Nüüd saab seadmest juhtmevaba jootekolb, saab keevitada vooluringi jm. Pärast iga kasutamist lülitage seade välja ja asetage see alusele (13). Kui kuumutuspea on täielikult maha jahtunud, eemaldage keevituspea küljest spetsiaalne jootetsik ja asetage see järgmiseks kasutamiseks ohutusse kohta.

Laadimine (Rys. 1)

Kui eesmine LED- diod (2) töö ajal pidevalt vilgub, siis tähendab see, et aku on tühi ja seda tuleb õigeaegselt laadida. Kasutage USB C-tüüpi laadimiskaablit (8), et toote laadimiseks toiteadapter (9) ja laadimisport (5) ühendada. Kui laadimise indikaator (6) põleb punaselt, tähendab see, et laadimine on pooleli; kui laadimise indikaator (6) süttib roheliselt, on laadimine lõppenud.

Veaotsing

Probleem	Põhjus	Lahendus
Klamber ei kuumene	Klamber ei ole korralikult paigaldatud	Lülitage seade välja ja paigaldage klamber uuesti
LED-diod vilgub	Aku laetuse tase on liiga madal	Vajab täiendavat laadimist
Ei saa normaalselt laadida	Sobimatu toiteallikas	Kasutage 5 V toiteallikat

Remont ja hooldus



- Tähelepanu! Enne hooldust ja puhastamist lülitage kuum klammerdaja välja.
- Hea ja ohutu töö tagamiseks hoidke oma jootekolb puhas ja korras.

Ärge visake jootekolbi, laadijat ja akut olmeprügi hulka!