

LV

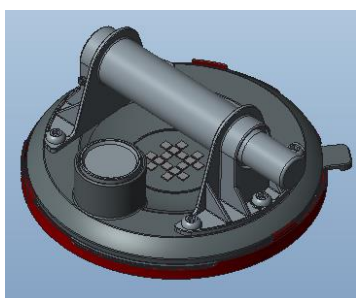
LIETOŠANAS INSTRUKCIJA

Manuālais piesūcekņs 200 mm ar manometru HT3B341

1. Vispirms notīriet keramikas flīzes virsmu;
2. Pirms lietošanas notīriet apakšējo gumijas piesūcekni;
3. Izvairieties no pelnu un ūdens ieplūdes no gaisa nosūkšanas atveres;
4. Izvairieties no eļļas traipiem uz piesūcekņa, lai nesaisinātu tā kalpošanas laiku.

Uzglabāšana

1. Notīriet gumiju uz piesūcekņa apakšējās daļas;
2. Uzlieciet aizsargvāciņu;
3. Ievietojiet piesūcekni īpašajā traukā.



Apkope

1. Turiet sūkni un ātri to izvelciet;
2. Notīriet visu sūkņa komplektu;
3. Pārbaudiet, vai sūkņa virzuļa gumija nav bojāta. Ja tā ir, nomainiet rezerves virzuļa gumiju paši;
4. Izmantojiet apkopes stieples āķi, lai aizķertu vārsta stiprinājuma spilventiņu rokturī, un pārbaudiet, vai gumijas vārsts nav bojāts. Ja tā ir, nomainiet rezerves virzuļa gumiju paši;
5. Notīriet roktura iekšējo sienu;
6. Pareizi ieeļļojiet sūkni;
7. Ievietojiet vārsta kartes paliktni turētāja iekšējā sienā, pēc tam ievietojiet sūkni un ar sūkņa palīdzību piespiediet vārsta kartes paliktni pie iekšējās sienas apakšas.



Pēcpārdošanas apkalpošana

1. Pārbaudiet produktu un iepakojumu. Lietojiet saskaņā ar pieteikumu;
2. Nenovietojiet ierīci nelabvēlīgos apstākļos, piemēram, ar flīžu līmi un dubļiem;
3. Ja ir problēmas ar produkta lietošanu, pēc iespējas ātrāk sazinieties ar vietējo izplatītāju.

LT

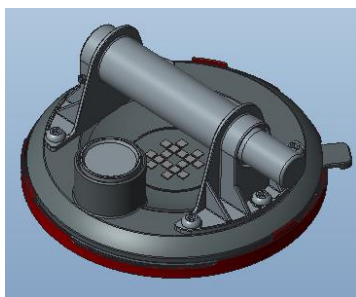
NAUDOJIMO INSTRUKCIJA

Rankinis siurbtukas 200 mm su manometru HT3B341

1. Pirmiausia nuvalykite keraminės plytelės paviršių.
2. Prieš naudodami išvalykite apatinį guminį siurbtuką.
3. Venkite pelenų ir vandens įsiurbimo iš oro ištraukimo angos.
4. Pasirūpinkite, kad siurbtukas nebūtų suteptas alyva, nes tai trumpina įrankio tarnavimo laiką.

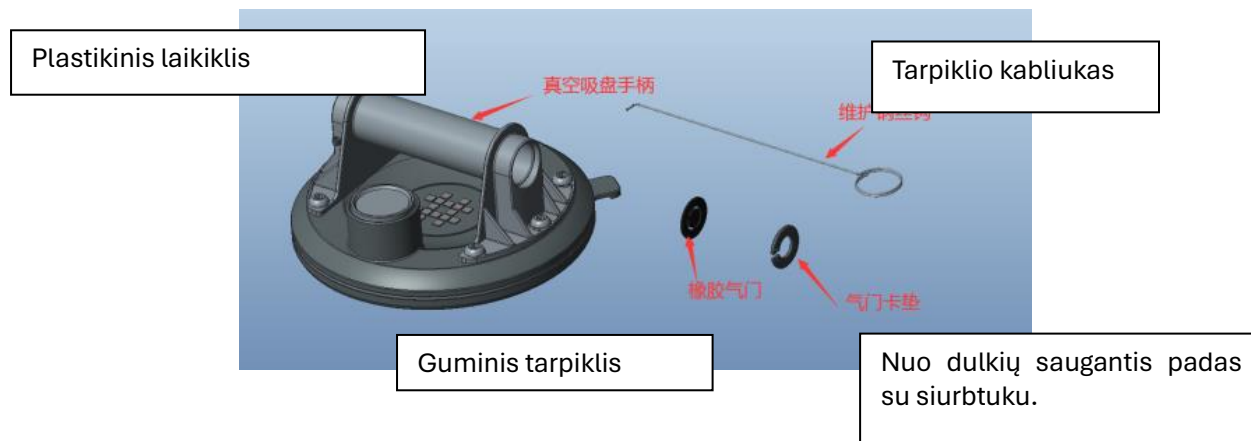
Laikymas

1. Išvalykite siurbtuko apačioje esančią gumą.
2. Uždėkite apsauginį dangtį.
3. Siurbtuką įdėkite į specialią talpyklą.



Priežiūra

1. Prilaikykite siurbį ir jį greitai ištraukite.
2. Išvalykite visą siurblio sistemą.
3. Patikrinkite, ar siurblio stūmoklio guma nepažeista. Jeigu stūmoklio guma pažeista, reikia ją savarankiškai pakeisti atsargine stūmoklio guma.
4. Remontinės vielos kabliu užkabinkite vožtuvo užspaudžiamąjį poveržlę ir patikrinkite, ar guminis vožtuvas nepažeistas. Jeigu pažeistas, reikia jį savarankiškai pakeisti atsargine stūmoklio guma.
5. Išvalykite vidinę laikiklio sienelę.
6. Taisyklingai sutepkite siurbį.
7. Vožtuvo poveržlę įterpkite į vidinę laikiklio sienelę, po to įstatykite siurbį ir jį panaudokite, kad įstumtumėte vožtuvo poveržlę į vidinės sienelės apatinę dalį.



Garantinē priežiūra

1. Patikrinkite prekę ir pakuotę. Naudokite įrankį pagal paskirtį.
2. Nepalikite įrankio nepalankioje terpėje, kaip antai keraminių plytelių klizai ar purvas.
3. Kilus bet kokių problemų dėl įrankio veikimo, būtina kuo greičiau susisiekti su vietos platintoju.

ET

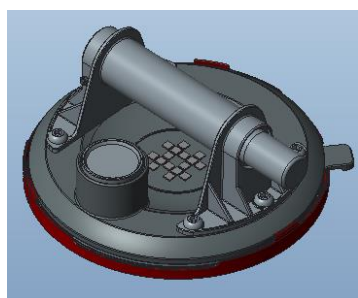
KASUTUSJUHEND

Manuaalne manomeetriga 200 mm vaakumhaarats HT3B341

1. Esmalt puhastage keraamilise plaadi pind;
2. Enne kasutamist puhastage alumine kummist iminapp;
3. Vältige tuha ja vee sattumist õhu väljalaskeavast sisse;
4. Vältige õliplekkide tekkimist iminapale, et mitte lühendada selle kasutusiga;

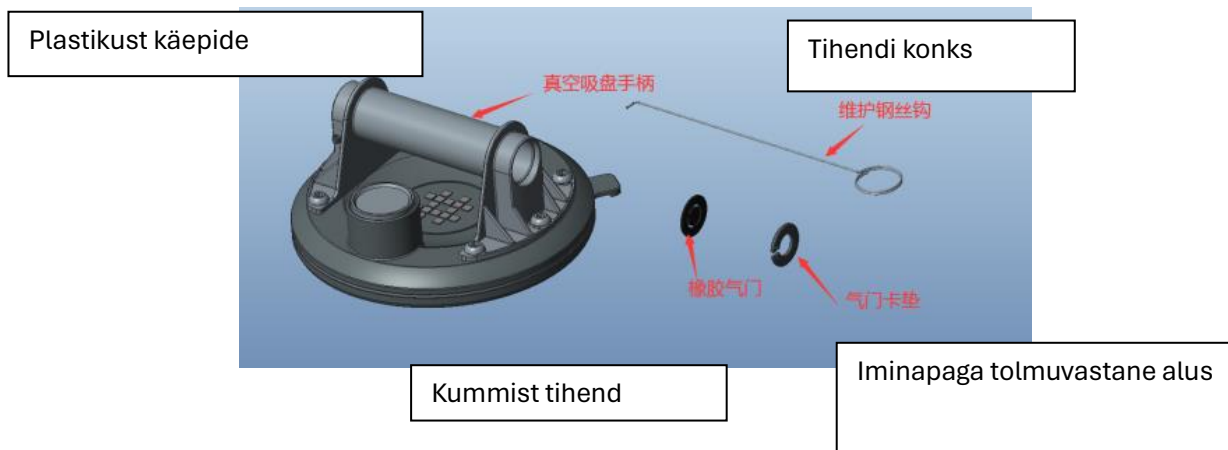
Hoiustamine

1. Puhastage iminapa põhja kumm;
2. Pange peale kaitsekate;
3. Asetage iminapp spetsiaalsesse konteinerisse;



Hooldus

1. Hoidke pumpa kinni ja tõmmake see kiiresti lahti;
2. Puhastage kogu pumbakomplekt;
3. Kontrollige, ega pumba kolvi kumm pole kahjustada saanud. Kui see on juhtunud, peate kolvi kummi ise välja vahetama.
4. Kasutage hoolduseks mõeldud traadist konksu, et kinnitada klapi seib käepidemele ja kontrollige, kas kummist klapp pole kahjustatud. Kui see on juhtunud, peate kummi ise välja vahetama.
5. Puhastage käepideme sisesein;
6. Määrige pumpa korralikult;
7. Asetage klapi kaardi seib käepideme siseseinale ja seejärel asetage pump kohale ja suruge pumba abil klapi kaardi seib vastu siseseina alumist osa.



Müügijärgne tugi

1. Kontrollige toodet ja pakendit. Kasutada vastavalt otstarbele.;
2. Ärge asetage seadet keerulistes tingimustes, nagu keraamiliste plaatide liim või pori.
3. Kui teil on toote kasutamisel probleeme, võtke esimesel võimalusel ühendust kohaliku edasimüüjaga.